



เมืองโบราณศรีเทพ

โดย ผศ.จรัญ เจริญราษฎร์

“เมืองศรีเทพ” ตามพระวินิจฉัยของสมเด็จพระเจ้าบรมวงศ์เธอ กรมพระยาดำรงราชานุภาพ น่าจะเป็นชื่อเดิมที่เพิ่งจะมาเปลี่ยนเป็นชื่อ “เมืองวิเชียรบุรี” ในสมัยรัชกาลที่ ๓ แต่ชาวบ้านในท้องถิ่นเรียกว่า “เมืองอภัยศาลิ” เมื่อ พ.ศ.๒๔๔๗ สมเด็จพระเจ้าบรมวงศ์เธอ กรมพระยาดำรงฯ จึงได้ทรงเดินทางมาสำรวจพบว่า เป็นเมืองโบราณร้าง มีโบราณสถานและโบราณวัตถุเป็นจำนวนมาก ทรงเรียกชื่อเมืองนี้ว่า “เมืองศรีเทพ” จากการขุดค้นทางโบราณคดีของกรมศิลปากร สรุปว่า เมืองโบราณศรีเทพ เป็นที่อยู่อาศัยของชุมชนมาตั้งแต่สมัยก่อนประวัติศาสตร์ตอนปลายในราวพุทธศตวรรษที่ ๗ จนถึงพุทธศตวรรษที่ ๑๑ จึงได้มีการขรรคมของอินเดียแพร่เข้ามา จนสมัยพุทธศตวรรษที่ ๑๒ - ๑๖ เป็นสมัยที่เมืองศรีเทพรับวัฒนธรรมทวารวดีที่คงจะแพร่ขึ้นมาจากลุ่มแม่น้ำเจ้าพระยา เป็นวัฒนธรรมทางพุทธศาสนา แต่ในเวลาเดียวกันศาสนาพราหมณ์หรือฮินดูก็แพร่เข้ามาด้วย จนถึงสมัยพุทธศตวรรษที่ ๑๗ - ๑๘ เมืองโบราณศรีเทพก็ได้รับอิทธิพลของเขมร โบราณเข้ามาแทนที่

ตัวเมืองโบราณศรีเทพ ปัจจุบันตั้งอยู่ในเขตตำบลศรีเทพ อำเภอศรีเทพ จังหวัดเพชรบูรณ์ อยู่ระหว่างบ้านบึงนาจานทางทิศตะวันตกกับบ้านศรีเทพน้อยทางทิศตะวันออก และบ้านสระปรือทางทิศเหนือ เป็นเมืองที่เคยอยู่ในเขตปกครองของอำเภอวิเชียรบุรี เมืองศรีเทพมีลักษณะเป็นเมืองแฝดที่สร้างอยู่ชิดติดกัน ๒ เมือง เรียกว่า “เมืองใน” และ “เมืองนอก” พื้นที่สูงจากระดับน้ำทะเลปานกลาง ๕๐ เมตร อยู่ห่างจากแม่น้ำป่าสักประมาณ ๖ กิโลเมตร สภาพพื้นที่ของเมืองในมีลักษณะเป็นที่ราบลอนลูกคลื่น พื้นที่ทั้งหมดประมาณ ๑,๓๐๐ ไร่ ลักษณะเป็นรูปเกือบกลม ขนาดเส้นผ่านศูนย์กลางประมาณ ๑.๕ กิโลเมตร มีช่องประตูเมืองเป็นทางเข้าออก ๖ ช่องทาง มีสระน้ำและหนองน้ำอยู่ทั่วไปราว ๗๐ สระ สระที่สำคัญและมีขนาดใหญ่ที่สุด คือสระปรายค์ เขตเมืองนอก อยู่ทางด้านทิศตะวันออกของเมืองใน ลักษณะเป็นรูปสี่เหลี่ยมผืนผ้ามุมมน พื้นที่เป็นที่ราบลาดเชิงเขาทางทิศตะวันออกมาทิศตะวันตก มีพื้นที่ราว ๑,๕๘๕ ไร่ มีช่องประตูเข้าออกนอกเมือง ๖ ช่องทาง และเชื่อมต่อกับเมืองใน ๑ ช่องทาง มีสระน้ำอยู่ทั่วไป ประมาณ ๓๐ สระ สระน้ำขนาดใหญ่อยู่กลางเมืองก่อนไปทางทิศเหนือ เรียกว่า สระขวัญ พื้นที่ทั้งสองเมืองรวมกันราว ๒,๘๘๕ ไร่ หรือประมาณ ๔.๗ ตารางกิโลเมตร มีคูน้ำขนาดใหญ่ล้อมรอบตัวเมืองทั้งสองเมือง และมีคันดินกันเป็น

กำแพงเมืองอีกชั้นหนึ่ง กำแพงเมืองของเมืองในสูงประมาณ ๖ เมตร กว้างประมาณ ๒๐ เมตร ความยาวโดยรอบกำแพง ๕,๐๐๐ เมตร หน้าตัดกำแพงเป็นเนินดินรูปวงรี ด้านนอกกำแพงมีคูน้ำล้อมรอบ ส่วนกำแพงของเมืองนอกเป็นรูปสี่เหลี่ยมผืนผ้ามุมมน ยาวด้านละประมาณ ๒ กิโลเมตร กว้างด้านละประมาณ ๑.๕ กิโลเมตร หน้าตัดกำแพงเป็นคันดินรูปครึ่งวงรี สูงประมาณ ๖ เมตร กว้าง ๒๐ เมตร ยาวโดยรอบ ๗,๐๐๐ เมตร มีคูน้ำล้อมรอบกำแพงคูเมือง กว้างประมาณ ๕๐ - ๗๐ เมตร ปัจจุบันภายในเมืองในไม่มีประชาชนเข้าไปตั้งหลักแหล่งอยู่อาศัย เนื่องจากมีความเชื่อว่าเจ้าที่แรงใครเข้าไปอยู่จะเจ็บไข้ได้ป่วย ส่วนเมืองนอกมีเพียงประชาชนบางครอบครัวเข้าไปใช้ประโยชน์ทำเกษตรกรรมและเลี้ยงสัตว์ในพื้นที่บางส่วน สำหรับคูเมืองนั้นแต่เดิมตื้นเขิน ปัจจุบันได้รับการขุดลอกแล้วทั้งเมืองในและเมืองนอก



ภาพอุทยานศรีเทพ

ในส่วนที่เป็นโบราณสถานและโบราณวัตถุที่พบ ณ เมืองโบราณศรีเทพนั้น มีเป็นจำนวนมาก ดังนี้คือ โบราณสถานภายในเมืองใน ๔๘ แห่ง ซึ่งปัจจุบันได้รับการขุดแต่งและบูรณะหมดแล้ว โบราณสถานในเมืองนอกมี ๕๔ แห่ง ยังไม่ได้ขุดแต่งบูรณะ และภายนอกเมืองมีโบราณสถานกระจายอยู่อีกราว ๕๐ แห่ง ในโบราณสถานที่กำลังขุดแต่งพบโบราณวัตถุต่างๆ

มากมาย โบราณสถานและโบราณวัตถุทั้งหลายเหล่านี้ ได้รับอิทธิพลจากวัฒนธรรมที่แตกต่างกันไปตามยุคสมัย ได้แก่วัฒนธรรมทวารวดี วัฒนธรรมเจนละ และวัฒนธรรมเขมรโบราณ แต่สำหรับในสมัยพุทธศตวรรษที่ ๑๒ - ๑๖ นั้น เมืองศรีเทพได้รับวัฒนธรรมทวารวดี จะเห็นได้จากการขุดคูน้ำคันดิน เป็นกำแพงรอบเมืองตามวัฒนธรรมทวารวดี ซึ่งนอกจากจะเป็นการกักเก็บน้ำไว้ใช้ได้ อย่างเหลือเฟือแล้ว ยังเป็นการสร้างเครื่องกีดขวาง มิให้ข้าศึกเข้ามารุกราน ได้โดยง่ายอีกด้วย นอกจากนี้ โบราณสถานและโบราณวัตถุสมัยทวารวดีในเมืองศรีเทพโบราณยังมีอีกมาก เช่น

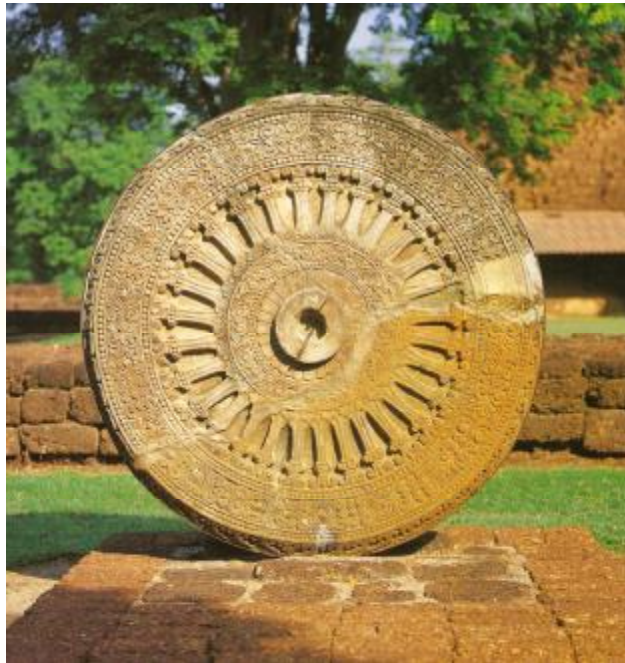
๑. โบราณสถานเขาค้างใน เป็นโบราณสถานขนาดใหญ่อยู่กลางเมืองใน เป็นศาสนสถาน ในศาสนาพุทธ สันนิษฐานว่า มีมาในราวพุทธศตวรรษที่ ๑๒ มีกำแพงศิลาแลงล้อมรอบบริเวณ โบราณสถานที่เป็นประธานเหลืออยู่แต่ส่วนฐานสี่เหลี่ยมผืนผ้าขนาด ๒๘ X ๔๔ เมตร สูง ๑๒ เมตร ก่อด้วยศิลาแลง น่าจะเป็นฐานของสถูปขนาดใหญ่ ส่วนฐานที่เป็นศิลาแลงนั้นฉาบปูนและมี ลวดลายปูนปั้นประดับ ลวดลายชั้นล่างสุดเป็นแถวของลายก้านขดที่นิยมกันอยู่ในสมัยทวารวดี ลวดลายชั้นบนขึ้นไปเป็นรูปคนแคระและสัตว์ ทำท่าแบกโบราณสถานนี้ ประดับอยู่ ซึ่งเป็น ลักษณะของศิลปะทวารวดีเช่นกัน ลักษณะเช่นนี้คล้ายกับที่วัดโขลงสุวรรณคีรีตำบลคูบัว จังหวัด ราชบุรี และที่ฐานเจดีย์จุลประโทน จังหวัดนครปฐม นอกจากนี้ ที่ลานด้านขวาของฐานสถูป โบราณ ยังมีร่องรอยของฐานสถูปหรือวิหารขนาดเล็ก ก่อด้วยอิฐ เหลืออยู่ ๑ แห่ง ภายในกำแพง ศิลาแลงของโบราณสถานเขาค้างในนี้ ยังมีร่องรอยของสิ่งก่อสร้างขนาดเล็ก เช่นวิหาร เจดีย์ราย และอาคารประกอบพิธีกรรมต่างๆ อยู่โดยรอบ การที่ชาวบ้านเรียกชื่อว่า เขาค้างใน เพราะตั้งอยู่บน เนินดินเหมือนภูเขา และเชื่อว่าเป็นคลังเก็บสิ่งของมีค่า ที่ตั้งอยู่ในเขตของเมืองใน

ภาพปูนปั้นประดับฐาน



๒. โบราณสถานเขาค้างนอก ตั้งอยู่ที่บ้านสระปรือ นอกเมืองห่างออกไปทางทิศเหนือของเมืองในราว ๒ กิโลเมตร สภาพปัจจุบันเป็นโบราณสถานขนาดใหญ่ กว้างประมาณ ๑๒๐ เมตร ยาว ๑๕๐ เมตร สูง ๗๐ เมตร ตรงกลางเนินมีหลุมลึกกอบขุดเป็นโพรงลงไป ทำให้เห็นการก่อเรียงอิฐอย่างชัดเจน ลักษณะสถาปัตยกรรมอาจจะเป็นเช่นเดียวกับโบราณสถานเขาค้างใน

๓. **ธรรมจักรศิลา** เป็นธรรมจักรศิลาขนาดใหญ่ เดิมอยู่ที่เขาค้างนอก แต่ปัจจุบันถูกนำมาตั้งอยู่ด้านหน้าของโบราณสถานเขาค้างใน ธรรมจักรนี้มีเส้นผ่าศูนย์กลางราว ๑ เมตรเศษ ธรรมจักรเป็นสัญลักษณ์ในการประกาศธรรมของพุทธศาสนา ในสมัยทวารวดี นิยมติดตั้งธรรมจักรไว้บนยอดเสา ปักไว้หน้าstupa สำคัญ



ภาพธรรมจักรศิลา

๔. **เขามอรัตน์** เป็นเขาขนาดใหญ่ตั้งอยู่ที่ตำบลโคกสะอาด อำเภอศรีเทพ อยู่ห่างไปทางด้านทิศตะวันตกของเมืองโบราณศรีเทพประมาณ ๒๐ กิโลเมตร ภายในถ้ำบนเขาแห่งนี้มีภาพสลักนูนต่ำเป็นพระพุทธรูปและพระโพธิสัตว์ พระพุทธรูปองค์ใหญ่เป็นพระพุทธรูปประทับยืนยกพระหัตถ์ทั้งสองข้าง สูงราว ๒.๕๐ เมตร แต่พระหัตถ์และพระเศียรถูกสกัดออกไป สันนิษฐานว่าเป็นพระพุทธรูปยืนปางปฐมเทศนาประทับยืนบนฐานกลีบบัวขนาดใหญ่ กับมีพระพุทธรูปประทับยืนขนาดรองลงมา และพระพุทธรูปนั่งปางสมาธิ ถัดลึกเข้าไปภายในถ้ำรวมทั้งหมด ๑๑ องค์

นอกจากภาพจำหลักรูปพระโพธิสัตว์และพระพุทธรูปแล้ว ยังมีภาพจำหลักเป็นรูปสลูปลูกัดและ
 ธรรมจักรอยู่ด้วย ภาพจำหลักเหล่านี้สร้างขึ้นเนื่องในพุทธศาสนาหายน เป็นลักษณะของศิลปะ
 ทวารวดี อายุราวพุทธศตวรรษที่ ๑๔ เศียรของประติมากรรมเหล่านี้ถูกสกัดออกไป แต่ต่อมา
 ได้ตามกลับมาได้ และเก็บรักษาไว้ที่พิพิธภัณฑสถานแห่งชาติพระนคร

๕. จารึก ๑๐ หลัก จารึกที่พบในเมืองศรีเทพ มีปรากฏอยู่ในปัจจุบันมีจำนวน ๑๐ หลัก แต่
 ส่วนใหญ่อยู่ในสภาพชำรุดแตกหัก ไม่สามารถอ่านข้อความได้สมบูรณ์ ซึ่งมีดังนี้

๑) จารึกเมืองศรีเทพ ลักษณะเป็นเสาคอนข้างกลม ทำด้วยหินทรายเนื้อละเอียดสีเทา
 อายุประมาณพุทธศตวรรษที่ ๑๒ จารึกด้วยตัวอักษรปัลลวะภาษาสันสกฤต ข้อความกล่าวถึงธิดา
 ของฤาษี

๒) จารึกบ้านวังไผ่ ลักษณะเป็นเสาเหลี่ยม ทำจากหินบะซอลต์ อายุราวพุทธศตวรรษที่
 ๑๒ จารึกด้วยอักษรปัลลวะภาษาสันสกฤต ข้อความเป็นการประกาศการขึ้นครองราช ของพระเจ้า
 แผ่นดินองค์หนึ่ง

๓) จารึกเขมรมาฯ เมืองศรีเทพ ลักษณะเป็นแผ่นศิลาชำรุดแตกหัก อายุราวพุทธ
 ศตวรรษที่ ๑๒ จารึกด้วยตัวอักษรปัลลวะภาษาบาลี ข้อความเป็นคาถาในพุทธศาสนา

๔) จารึกบนฐานประติมากรรม ลักษณะที่ฐานประติมากรรมเป็นแผ่นหินกลม และมีรู
 ตรงกลาง อายุประมาณพุทธศตวรรษที่ ๑๑ - ๑๓ จารึกด้วยตัวอักษรปัลลวะ ภาษาบาลี ข้อความเป็น
 คาถาในพุทธศาสนาหีนยาน

๕) จารึกโบราณสถานหมายเลข ๐๕๕๖ ลักษณะฐานประติมากรรมเป็นแผ่นหินกลม มีรู
 ตรงกลาง อายุประมาณพุทธศตวรรษที่ ๑๒ - ๑๔ จารึกด้วยตัวอักษรปัลลวะ ภาษาบาลี ข้อความเป็น
 คัมภีร์ในพุทธศาสนา

๖) จารึกบนพระพิมพ์ ลักษณะเป็นพระพิมพ์ดินเผา ด้านหน้าจารึกด้วยอักษรหลังปัลลวะ
 ภาษาสันสกฤต ด้านหลังจารึกด้วยตัวอักษรจีน ภาษาจีน อายุราวพุทธศตวรรษที่ ๑๓-๑๔ ข้อความ
 ไม่ชัดเจน

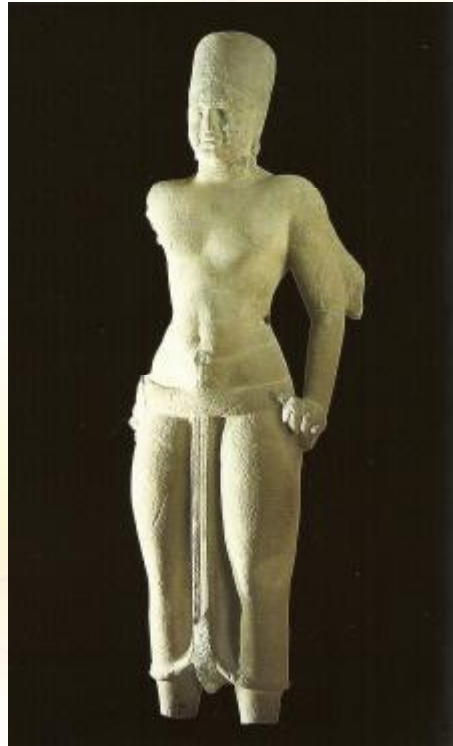
๗) จารึกบนพระพิมพ์ดินเผาบ้านหนองสรวง อายุประมาณพุทธศตวรรษที่ ๑๔-๑๕ จารึกด้วยตัวอักษรหลังปัลลวะ ภาษาสันสกฤตที่ใช้ในภาษามอญ ข้อความเป็นการถวายกุศล

ส่วนจารึกหลักที่ ๘, ๙ และ ๑๐ นั้น เป็นจารึกที่ทำมาจากหลักศิลา จารึกด้วยตัวอักษรขอม เป็นภาษาขอมและภาษาสันสกฤต มีอายุประมาณพุทธศตวรรษที่ ๑๕ - ๑๖ ซึ่งน่าจะจารึกในช่วงที่ อารยธรรมของเขมร โบราณเข้ามามีอิทธิพลในเมืองศรีเทพแล้ว

๖. พระพุทธรูปและพระโพธิสัตว์ จากการขุดแต่งโบราณสถานเขาค้างในและโบราณสถานหลายแห่งในเมืองศรีเทพ ได้พบพระพุทธรูปปูนปั้น พระพุทธรูปดินเผา พระพุทธรูปหิน พระพุทธรูปสำริด และพระพิมพ์ดินเผาจำนวนมาก ที่เป็นพระพุทธรูปปูนปั้น ส่วนใหญ่จะชำรุดเหลือแต่เศียร นอกจากนี้ยังพบพระโพธิสัตว์ศรีอาริยมตไตรย์ ทำจากสำริด และปูนปั้นหลายองค์ที่โบราณสถานเขาค้างใน องค์หนึ่งทำด้วยเงิน และพบภาพพระโพธิสัตว์ศรีอาริยมตไตรย์สลักบนผนังถ้ำเขามอรัตน์อีกด้วย ทั้งหมดกำหนดอายุได้ในราวพุทธศตวรรษที่ ๑๒ - ๑๖



พระพุทธรูปสำริด



พระวิษณุลีกร

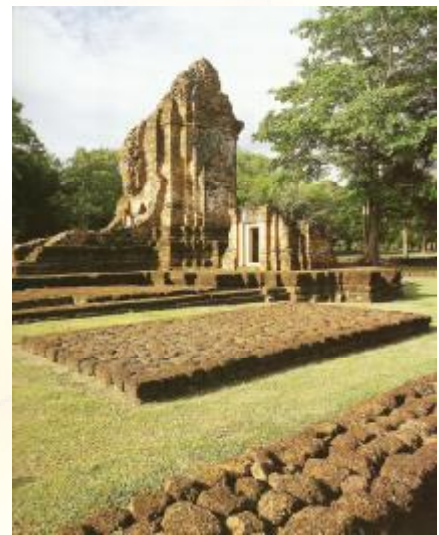
๑. เทวรูปศิลา ปัจจุบันที่พิพิธภัณฑสถานแห่งชาติ พระนคร มีเทวรูปศิลาที่ได้มาจากเมืองศรีเทพ จัดแสดงอยู่จำนวน ๑ องค์ ล้วนเป็นเทวรูปที่เนื่องมาจากศาสนาฮินดู กำหนดอายุได้ในราวพุทธศตวรรษที่ ๑๑ - ๑๒

๒. เครื่องมือเครื่องใช้ต่างๆ ในชีวิตประจำวัน ได้ขุดพบร่องรอยกิจกรรมของมนุษย์มีเครื่องมือเครื่องใช้ต่างๆ ในชีวิตประจำวัน เช่นภาชนะดินเผา กระจูดสัตว์ ข้าวสารคำ ตะคันดินเผา แวดินเผา ลูกปัดแก้ว แทนหินบด ฯลฯ โบราณวัตถุเหล่านี้มีลักษณะคล้ายคลึงกับ โบราณวัตถุที่พบในแหล่งโบราณคดีสมัยทวารวดีแหล่งอื่นๆ

ยังมีโบราณสถานที่สำคัญในเมืองโบราณศรีเทพอีก ๓ แห่ง คือปราสาทสองพี่น้อง ปราสาทศรีเทพ และปราสาทฤๅษี ปราสาทสองพี่น้องและปราสาทศรีเทพนั้นอยู่ในเขตเมืองใน แต่ปราสาทฤๅษีอยู่ที่วัดป่าสระแก้วทางทิศเหนือของกำแพงเมืองนอก ห่างออกไปราว ๓ กิโลเมตร ปราสาททั้ง ๓ นี้มีลักษณะสถาปัตยกรรมตามศิลปะของเขมรโบราณ ซึ่งสันนิษฐานว่าระยะเวลาการก่อสร้างน่าจะประมาณพุทธศตวรรษที่ ๑๖ - ๑๘ ซึ่งเป็นช่วงที่วัฒนธรรมของเขมรโบราณ ได้เข้ามามีอิทธิพลในเมืองศรีเทพ



ปราสาทศรีเทพ



ปราสาทสองพี่น้อง

เมืองโบราณศรีเทพได้รับวัฒนธรรมทวารวดีและเจริญรุ่งเรืองในพุทธศตวรรษที่ ๑๒ - ๑๖ แต่เมื่ออาณาจักรเขมรเข้มแข็งขึ้น อิทธิพลวัฒนธรรมเขมรเริ่มเข้ามาครอบงำในเมืองศรีเทพมากขึ้น จนถึงพุทธศตวรรษที่ ๑๘ หลังจากนั้นเมืองศรีเทพก็ล่มสลายลง เพราะผู้คนได้ละทิ้งเมืองไปจนกลายเป็นเมืองร้าง ทั้งนี้ นักวิชาการส่วนใหญ่ลงความเห็นว่า สาเหตุน่าจะมาจากการเกิดโรคระบาด เพราะเมืองศรีเทพมีสระน้ำ หนองน้ำที่เป็นน้ำนิ่งอยู่เป็นจำนวนมาก เป็นที่เพาะพันธุ์ยุง อาจทำให้เกิดไข้มาลาเรีย รวมทั้งโรคอื่นๆ ได้ง่าย นอกจากนั้นภัยแล้งอาจทำให้เกิดโรคอหิวาต์ระบาด ผู้คนจึงต้องอพยพทิ้งเมืองไป จนทำให้เมืองศรีเทพกลายเป็นเมืองร้างมาจนปัจจุบัน

หนังสืออ้างอิง

กรมศิลปากร กระทรวงวัฒนธรรม. อุทยานประวัติศาสตร์ศรีเทพ. กรุงเทพฯ :

บริษัทรุ่งศิลป์การพิมพ์(๑๙๙๗) จำกัด, ๒๕๕๐

อุทยานประวัติศาสตร์ศรีเทพ, เอกสารประกอบการบรรยายสรุป.

เมืองอุทยานประวัติศาสตร์ศรีเทพ. เอกสารอัดสำเนา

ธิดา สารธา. “ข้อสังเกตเกี่ยวกับประวัติศาสตร์ เมืองศรีเทพ”. เมืองโบราณ. ปีที่ ๑๕ ฉบับที่ ๔ (มกราคม - มีนาคม ๒๕๒๒), หน้า ๓๒ - ๓๕.