

เมืองโบราณ นครไชยศรี

โดย ผศ.จิรฐิ เจริญราษฎร์

เมืองโบราณนครไชยศรี คือชื่อเดิมของเมืองนครปฐมสมัยโบราณ เป็นศูนย์กลางของอาณาจักรทวารวดี ซึ่งนักวิชาการส่วนใหญ่ลงความเห็นว่าน่าจะเป็นเมืองหลวงและเมืองท่าสำคัญของรัฐทวารวดี เจริญรุ่งเรืองมาตั้งแต่พุทธศตวรรษที่ ๑๒ เหลือไว้แต่โบราณสถานและโบราณวัตถุมากมายไว้เป็นประวัติศาสตร์ เนื่องจากได้พบหลักฐานด้านศิลปกรรมเนื่องในพุทธศาสนาเป็นจำนวนมาก ซึ่งมีรูปแบบที่งดงามมากกว่าที่เคยพบในเมืองโบราณสมัยทวารวดีแห่งอื่นๆ แสดงว่าเมืองนี้นอกจากจะมีบทบาทเป็นเมืองหลวงและเมืองท่าสำคัญแล้ว ยังมีบทบาทเป็นศูนย์กลางทางพุทธศาสนาอีกด้วย



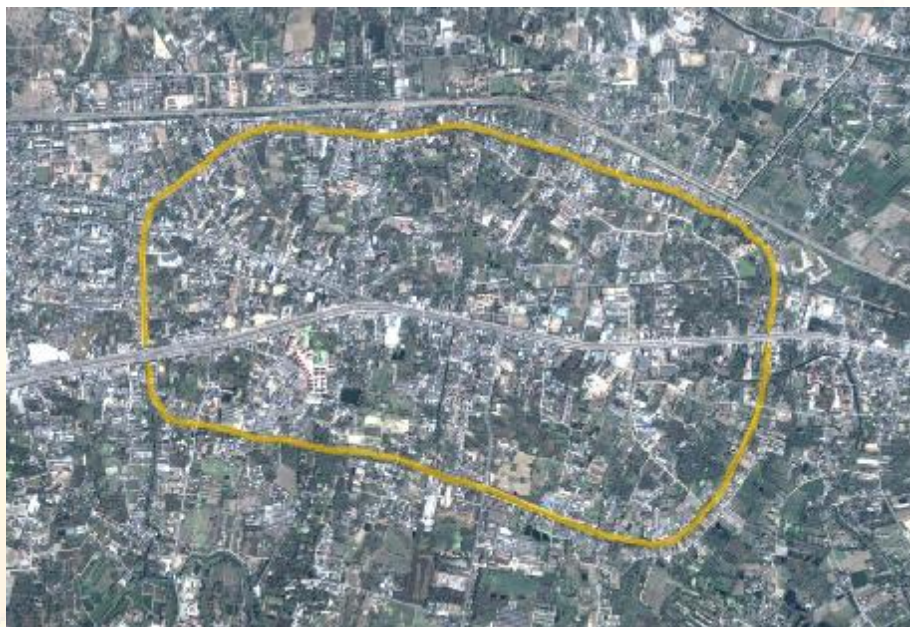
ภาพอ่าวไทยสมัยทวารวดี

เมืองนครไชยศรี หรือเมืองนครปฐม โบราณนั้นตั้งอยู่ในบริเวณที่ราบลุ่มภาคกลาง คือในอำเภอเมืองจังหวัดนครปฐมปัจจุบัน มีแม่น้ำบางแก้วไหลผ่านตัวเมืองด้านตะวันออก ใจกลางเมืองอยู่ตรงองค์ประประ โทณเจดีย์ปัจจุบัน ส่วนองค์พระปฐมเจดีย์อยู่นอกเมืองไปทางตะวันตกของคูเมืองประมาณ ๒ กิโลเมตร เป็นเมืองที่มีคูน้ำคันดินล้อมรอบตามลักษณะของเมืองในอารย

ธรรมชาติ ที่ต้องสร้างคันดินและคูน้ำล้อมรอบเมืองเพื่อป้องกันน้ำท่วมในหน้าน้ำ และเพื่อความสะดวกในการใช้น้ำจากคูเมืองเพื่อการเกษตร ในขณะที่เดียวกันก็เป็นเส้นทางคมนาคมและเป็นการป้องกันข้าศึกไปในตัวด้วย ตัวเมืองโบราณนครไชยศรีมีเนื้อที่ ๑,๘๐๐ ไร่ หรือประมาณ ๗.๒ ตารางกิโลเมตร รูปร่างของเมืองเป็นสี่เหลี่ยมผืนผ้ามุมมน ยาว ๓,๖๐๐ เมตร กว้าง ๒,๐๐๐ เมตร มีคูน้ำยาวไปรอบเมืองประมาณ ๑๐ กิโลเมตร กว้างประมาณ ๖๐ เมตร



แผนผังลายเส้นเมืองโบราณนครไชยศรี



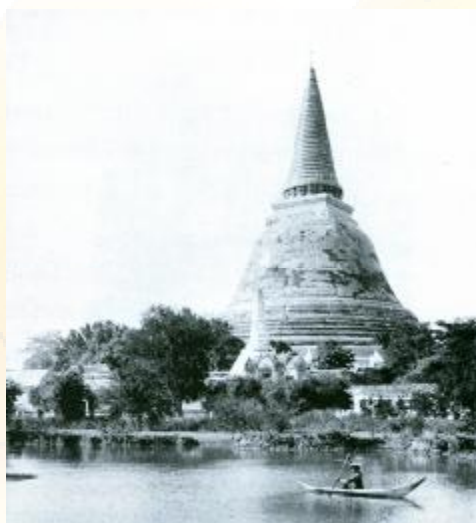
ภาพถ่ายดาวเทียมแสดงพื้นที่เมืองโบราณนครไชยศรี

คูน้ำที่ล้อมรอบมีลักษณะเป็นเส้นโค้งเกือบตลอด มีส่วนที่เป็นเส้นตรงเฉพาะด้านตะวันตกและด้านใต้ ปัจจุบันคูน้ำของเมืองโบราณสังเกตได้จากทางทิศเหนือ คือคลองเจดีย์บูชา แลบบ้านต้นตำโรง วัดเกาะต้นตำโรง ทางทิศใต้คือคลองพญากง สะพานแรกของถนนสายพระประโทนบ้านแพ้ว ทิศตะวันออกคือคลองที่ลอดถนนเพชรเกษมใกล้วัดธรรมศาลา ทิศตะวันตกคือคลองห้วยจรเข้ม้า ใกล้กับโรงพยาบาลศูนย์นครปฐม ภายในตัวเมืองโบราณมีลำน้ำบางแก้วไหลผ่านเข้าไปหล่อเลี้ยงในเมือง ทั้งยังมีคลองธรรมชาติและคลองที่ขุดขึ้นหลายคลอง เป็นเส้นทางติดต่อกันทั้งภายในและภายนอกเมือง

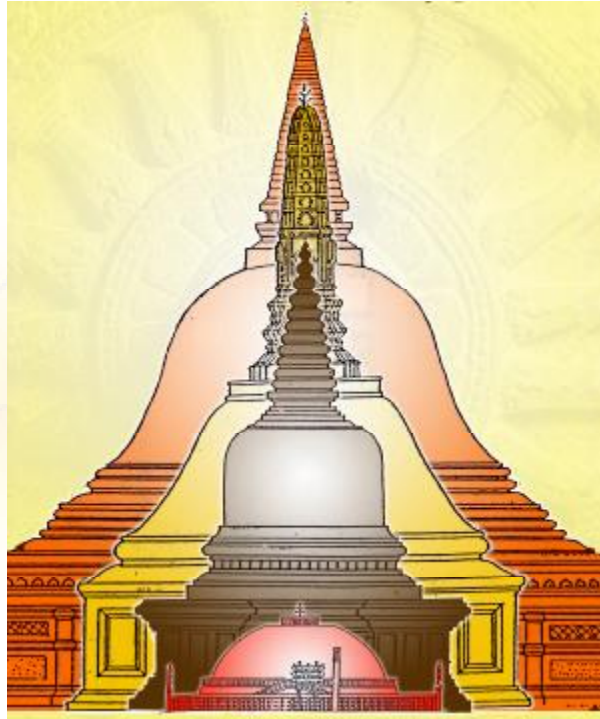
โบราณสถานและโบราณวัตถุ ซึ่งค้นพบที่เมืองโบราณนครไชยศรีนั้นมีเป็นจำนวนมาก จะกล่าวถึงเฉพาะที่สำคัญๆ คือ พระปฐมเจดีย์ จุลประโทมเจดีย์ พระประโทมเจดีย์ อานันทเจดีย์ เจดีย์วัดพระงาม เนินพระเจดีย์ที่ดอนยายหอม

พระปฐมเจดีย์

ตั้งอยู่ด้านหน้าของตลาดนครปฐมปัจจุบัน เชื่อกันว่าเป็นพระเจดีย์องค์แรกที่สร้างขึ้น พร้อมกับการที่ชาวอินเดียมาเผยแผ่พระพุทธศาสนาในประเทศไทย เมื่อประมาณ พ.ศ. ๓๐๐ ภายในเจดีย์บรรจุพระบรมสารีริกธาตุของพระพุทธเจ้าไว้ กาลเวลาที่ผ่านมาถึงปัจจุบันเป็นเวลาสองพันกว่าปี ย่อมมีการปรักหักพัง และมีการบูรณะเป็นระยะๆ เรื่อยมา คือประมาณ พ.ศ. ๑๐๐๐ สมัยอารยธรรมทวารวดี ชาวท้องถิ่นคงบูรณะเจดีย์ให้เป็นลักษณะของเจดีย์แบบระฆังคว่ำทับด้วยแท่นบัลลังก์ต่อยอดด้วยฉัตร ต่อมาประมาณ พ.ศ. ๑๕๐๐ คงบูรณะต่อยอดให้เป็นพระปรางค์คล้ายปรางค์หอม ต่อมาสมัยรัชกาลที่ 4 แห่งกรุงรัตนโกสินทร์ จึงทรงบูรณะให้เป็นรูปทรงลังกากลมสูง ๑๒๗ เมตร หุ้มองค์เจดีย์เดิมไว้ ดังที่เห็นในปัจจุบันนี้ ซึ่งถือว่าเป็นเจดีย์ที่สูงใหญ่ที่สุดในโลก



ภาพองค์พระปฐมเจดีย์ พ.ศ. ๒๔๙๔



องค์พระปฐมเจดีย์ พ.ศ. 300- ปัจจุบัน



ภาพองค์พระปฐมเจดีย์มมสูง

จุดประโทณเจดีย์

เป็นซากเจดีย์ อยู่หลังวิทยาลัยเทคนิคนครปฐมในปัจจุบัน ซึ่งนับว่าอยู่กลางเมืองโบราณนครไชยศรี สร้างขึ้นในสมัยทวารวดี กรมศิลปากรขุดสำรวจพบว่าเดิมเป็นเจดีย์ที่มีฐานสี่เหลี่ยม มีภาพปั้นด้วยดินเผาประดับรอบฐานทั้งสองชั้น ภาพปั้นนั้นเป็นเรื่องราวในพุทธศาสนาเกี่ยวกับการบำเพ็ญทานบารมีของพระพุทธเจ้าในอดีตชาติ มีลานสำหรับให้คนเดินประทักษิณรอบฐานเจดีย์ ผนังของลานประทักษิณประดับด้วยแผ่นภาพปูนปั้นเป็นรูปครุฑ สลับกับรูปช้างกำลังเดิน ซึ่งภาพปูนปั้นเหล่านี้ได้พบเมื่อมีการขุดแต่งระหว่าง พ.ศ.๒๔๘๒ - ๒๔๘๓

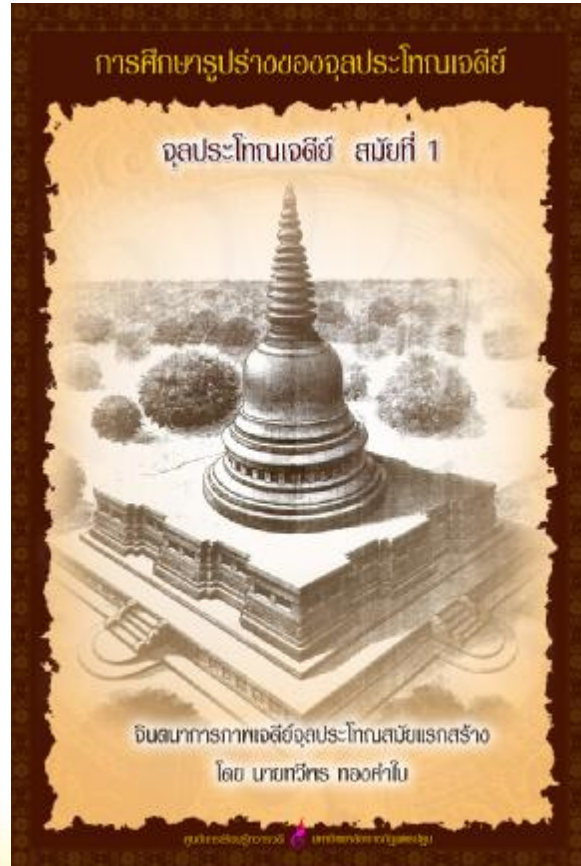


ภาพปูนปั้นค้นพบที่ฐานของจุดประโทณเจดีย์



ภาพจุลประโทนเจดีย์ในปัจจุบัน (พ.ศ.๒๕๕๑)

ภาพจินตนาการจุลประโทนเจดีย์ ๓ แบบ



พระประโทณเจดีย์

อยู่ที่หมู่ ๑ ตำบลพระประโทณ อำเภอเมืองนครปฐม ห่างจากเจดีย์จุลประโทณไปทางตะวันตกประมาณครึ่งไมล์ สร้างเมื่อพุทธศักราช ๑๘๕๕ ตามตำนานว่า ที่นี่เป็นตำบลบ้านพราหมณ์ ซึ่งพราหมณ์เอา**โทณะ** คือทะนานทองที่ดวงพระบรมธาตุพระพุทธเจ้ามาบรรจุไว้ในเรือนหิน แล้วจึงมีการสร้างพระเจดีย์ล้อมรอบเรือนหินที่บรรจุทะนานทองไว้ จึงเรียกชื่อว่า **พระประโทณเจดีย์** เมื่อ พ.ศ. ๒๔๖๘ นักโบราณคดีได้ขุดพบหม้อดินที่ฝังอยู่ใต้ซากเจดีย์บ้านเนินหินใกล้ๆ กับพระประโทณเจดีย์ ในหม้อดินมีเหรียญอยู่จำนวนหนึ่ง ในกลุ่มเหรียญเงินนี้มีเหรียญหนึ่งเป็นรูปสังข์ข้างหนึ่ง ศรีวัตสะข้างหนึ่ง อีก ๒ เหรียญ มีจารึกอยู่ด้านหลัง เป็นอักษรปัลลวะ ภาษาสันสกฤตว่า **“ศรিতวารวติ สวรปุณยะ”** แปลว่า **“บุญกุศลของผู้เป็นใหญ่แห่งทวารวติ”** อันเป็นหลักฐานยืนยันว่าเมืองนครไชยศรีโบราณนี้ คือเมืองแห่งอาณาจักรทวารวติ เมื่อปี พ.ศ. ๒๕๕๑ ทางกรมได้ทำการบูรณะขุดย้ายเอาดินและคอนกรีตซึ่งหุ้มพระเจดีย์ส่วนล่างออก จึงพบว่าแท้จริงแล้วเป็นเจดีย์แบบทวารวติสมัยพุทธศตวรรษที่ ๑๒ ชัดเจน แต่ถูกบูรณะเปลี่ยนยอดให้เป็นยอดปราสาทในสมัยอยุธยาจนถึงปัจจุบัน

ภาพพระประโทณเจดีย์
(พ.ศ. ๒๕๕๑)



เหรียญเงิน

สัญลักษณ์ของทวารวดี

ด้านหน้า



ด้านหน้า



ด้านหลัง



ด้านหลัง



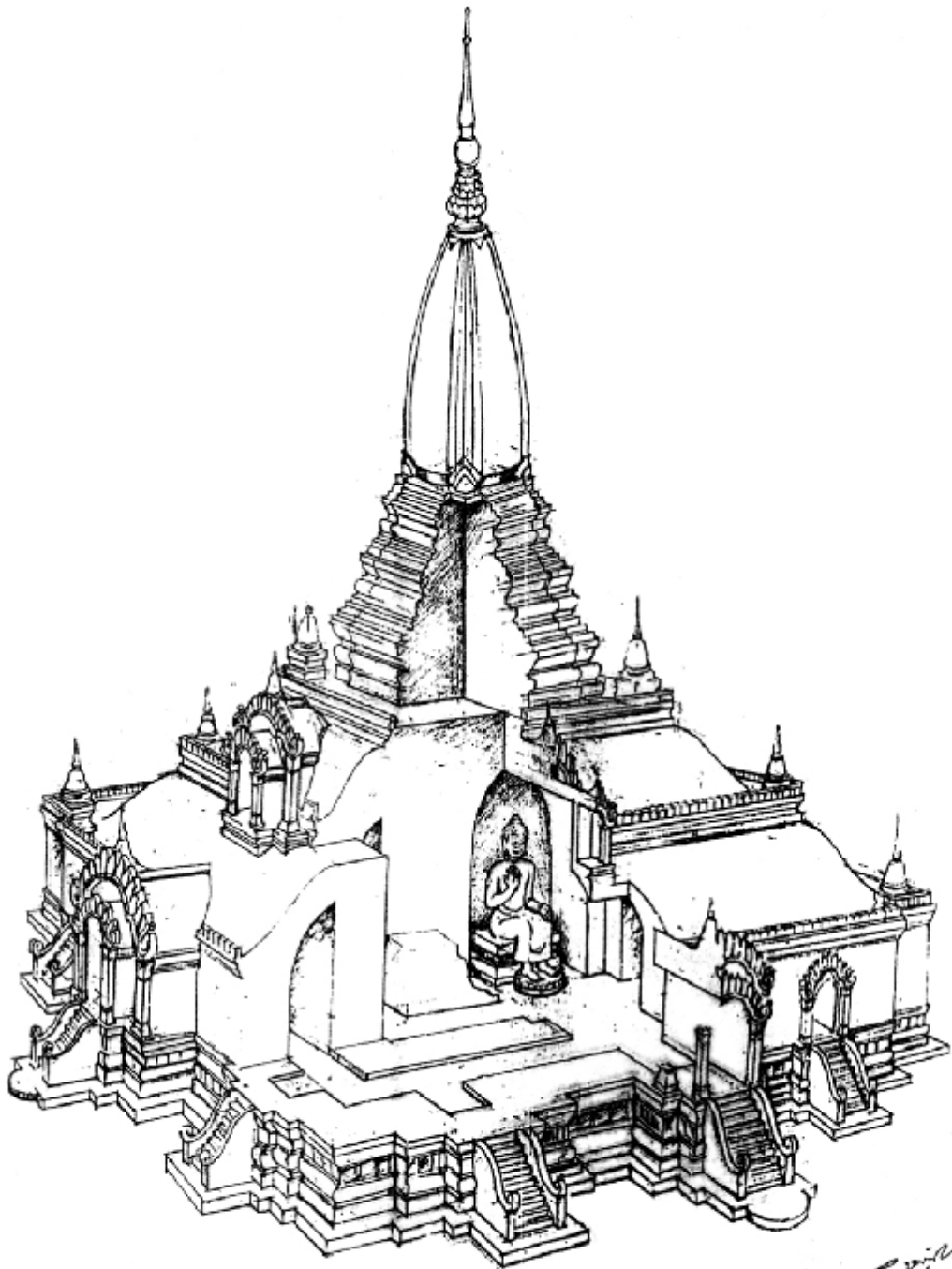
อานันทเจดีย์

อยู่ที่ทุ่งพระเมรุหรือวัดพระเมรุ อำเภอเมืองนครปฐม ริมถนนเพชรเกษมสายเลี้ยวเมือง เป็นซากเจดีย์สร้างด้วยอิฐขนาดฐานกว้างยาวด้านละ ๓๐ เมตร มีเจดีย์ใหญ่อยู่ตรงกลาง มีเจดีย์บริวารล้อมรอบฐานเจดีย์ใหญ่ กรมศิลปากรขุดสำรวจพบว่า เคยเป็นเจดีย์ทรงกลมฐานสี่เหลี่ยม มีแท่นประดิษฐานพระพุทธรูปขนาดใหญ่ทั้ง ๔ ทิศอยู่ที่ฐาน คือพระพุทธรูปศิลาขาว ๔ องค์ ซึ่งเป็นพระพุทธรูปปางแสดงธรรมหรือปางวิตรรกะ คือพระหัตถ์ซ้ายวางหงายบนพระเพลา พระหัตถ์ขวายกเสมอพระอุระ มีพระอังคฺฐ(นิ้วหัวแม่มือ) และพระคฺรรชนี(นิ้วชี้) จดกันเป็นรูปวงกลม นับเป็นสัญลักษณ์อย่างหนึ่งของพระพุทธรูปในวัฒนธรรมทวารวดี พระพุทธรูปศิลาขาวนี้ นักโบราณคดีกำหนดอายุว่าอยู่ในราวปลายพุทธศตวรรษที่ ๑๓ หลังจากเจดีย์ทลายลงแล้ว มีผู้อัญเชิญพระพุทธรูปศิลาขาวทั้ง ๔ องค์ไปประดิษฐานในที่ต่างๆ คือ องค์ที่ ๑ ประดิษฐานเป็นพระประธานในพระอุโบสถวัดพระปฐมเจดีย์ จังหวัดนครปฐม องค์ที่ ๒ ประดิษฐานด้านทิศใต้ของพระปฐมเจดีย์ องค์ที่ ๓ ประดิษฐานในพิพิธภัณฑสถานแห่งชาติเจ้าสามพระยา จังหวัดพระนครศรีอยุธยา และองค์ที่ ๔ ประดิษฐานในพิพิธภัณฑสถานแห่งชาติพระนคร กรุงเทพฯ อานันทเจดีย์นี้มีลักษณะคล้ายอานันทเจดีย์ที่พุกามประเทศพม่าในปัจจุบัน เนื่องจากเมื่อปี พ.ศ.๑๖๓๐ กษัตริย์พม่าได้ยกทัพมาตีเมืองและถ่ายแบบพระเจดีย์วัดพระเมรุนี้ไปสร้างไว้ที่พุกาม ส่วนอานันทเจดีย์ที่ทุ่งพระเมรุปัจจุบันเหลือแต่ซากเจดีย์และเนินดิน นักโบราณคดีสรุปว่าเจดีย์นี้สร้างขึ้นหลังการก่อสร้างเจดีย์จุลประโทนระยะแรกเพียงเล็กน้อยเท่านั้น





ภาพพระศิลาขาวประดิษฐานด้านทิศใต้องค์พระปฐมเจดีย์



ภาพลายเส้นจินตนาการพระศิลาขาวประดิษฐานในพระเมรุเจดีย์
(จินตนาการโดย ศศ.นุกูล ชมภูนิช)

เจดีย์วัดพระงาม

อยู่ที่ริมทางรถไฟ หลังวัดพระงาม อำเภอเมือง จังหวัดนครปฐม ที่เจดีย์นี้ได้พบเศียรพระพุทธรูปดินเผา ฝีมือปั้นงดงาม จึงทำให้วัดนี้มีชื่อว่า “วัดพระงาม” ปัจจุบันตรงเจดีย์มีแต่ซากอยู่บนเนินดินสูง



ภาพเนินเจดีย์วัดพระงาม

เนินพระเจดีย์ที่ดอนยายหอม

อยู่ที่ตำบลดอนยายหอม อำเภอเมืองนครปฐม ริมถนนสายพระประโทน-บ้านแพ้ว กิโลเมตรที่ ๕ สิ่ง
ที่ขุดพบคือ ธรรมจักรศิลาพร้อมเสากวางหมอบ ซึ่งเป็นสัญลักษณ์ของปางปฐมเทศนา



ภาพเนินพระเจดีย์



ธรรมจักร



ฐานธรรมจักร



เสาธรรมจักร

เมืองโบราณนครไชยศรี นับว่าเป็นเมืองหลวงรุ่นหลังของรัฐทวารวดี คือในประมาณพุทธศตวรรษที่ ๑๓ - ๑๖ แต่หลังจากพุทธศตวรรษที่ ๑๖ เป็นต้นไป เมืองนครไชยศรีก็ถูกปล่อยให้ เป็นเมืองร้าง ซึ่งคงจะมีสาเหตุมาจากแม่น้ำแม่กลองและแม่น้ำท่าจีนที่ไหลผ่านเมืองแต่เดิมนั้น เปลี่ยนทางเดินใหม่ และไหลห่างจากตัวเมืองออกไปมาก สมเด็จพระเจ้าตากสินมหาราชทรงเสด็จประพาสมาที่เมืองนี้ ทรงเห็นว่า กษัตริย์พม่าแห่งเมืองพุกามได้ยกทัพมาตีเมืองในราว พ.ศ.๑๖๐๐ และกวาดต้อนผู้คน ไป และต่อมาอีกคราวร้อยปี แม่น้ำก็ตื้นเขินขึ้นอีก ทำให้ผู้คนไม่สามารถดำรงอยู่ได้ ต้องทิ้งเมืองย้าย ไปอยู่ที่อื่น และกลายเป็นเมืองร้างซึ่งเป็นจุดจบของเมือง โบราณนครไชยศรีแห่งอาณาจักรทวารวดี

ต่อมาประมาณ พ.ศ.๒๑๐๔ ในแผ่นดินสมเด็จพระมหาจักรพรรดิแห่งกรุงศรีอยุธยา ได้มีการจัดตั้งเมืองนครชัยศรี ขึ้นที่ตำบลท่านา อำเภอนครชัยศรี จังหวัดนครปฐม มีแม่น้ำท่าจีนส่วน ที่เรียกว่าแม่น้ำนครชัยศรีไหลผ่าน ผู้คนจึงอพยพเข้ามาอยู่กันมาก ต่อมาสมัย**พระบาทสมเด็จพระจอมเกล้าเจ้าอยู่หัว รัชกาลที่ ๔** แห่งกรุงรัตนโกสินทร์ ได้ทรงพบองค์พระปฐมเจดีย์ และโปรด ให้ปฏิสังขรณ์ โดยก่อเจดีย์แบบลังกาครอบเจดีย์องค์เดิม ตั้งแต่ พ.ศ.๒๓๘๖ เป็นต้นมา โปรดให้ย้าย เมืองนครชัยศรีจากตำบลท่านา มาตั้งที่บริเวณพระปฐมเจดีย์ แต่ยังคงเรียกว่าเมืองนครชัยศรี ครั้นสมัย รัชกาลที่ 6 พระบาทสมเด็จพระมงกุฎเกล้าเจ้าอยู่หัว โปรดให้เปลี่ยนชื่อจากเมืองนครชัยศรีเป็นเมือง นครปฐม เมื่อ พ.ศ.๒๔๕๖ นั่นคือจังหวัดนครปฐมในปัจจุบัน



ภาพรัชกาลที่ ๔



ภาพองค์พระปฐมเจดีย์ ช่วงต้นรัชกาลที่๔

หนังสืออ้างอิง

สำนักงานวัฒนธรรมจังหวัดนครปฐม. เอกสารประกอบการสัมมนาทางวิชาการ เรื่องเส้นทาง
ทวารวดีสู่ภาคกลางตะวันตก ม.ม.ท., ๒๕๔๗

สภาวัฒนธรรมจังหวัดนครปฐม. ทวารวดีศรีนครปฐม นครปฐม: นครปฐมการพิมพ์, ๒๕๔๘
การสัมมนาประวัติศาสตร์ โบราณคดีและศิลปวัฒนธรรม นครปฐม โดยความร่วมมือระหว่าง
มหาวิทยาลัยศิลปากร กับชุมนุมศิษย์เก่าจุฬาลงกรณ์มหาวิทยาลัย จังหวัดนครปฐม
เอกสารอัดสำเนา, ม.ม.ป.

กองโบราณคดี กรมศิลปากร. การขุดแต่งวัดพระเมรุ จังหวัดนครปฐม กรุงเทพฯ:
โรงพิมพ์พระจันทร์, ๒๕๘๒